

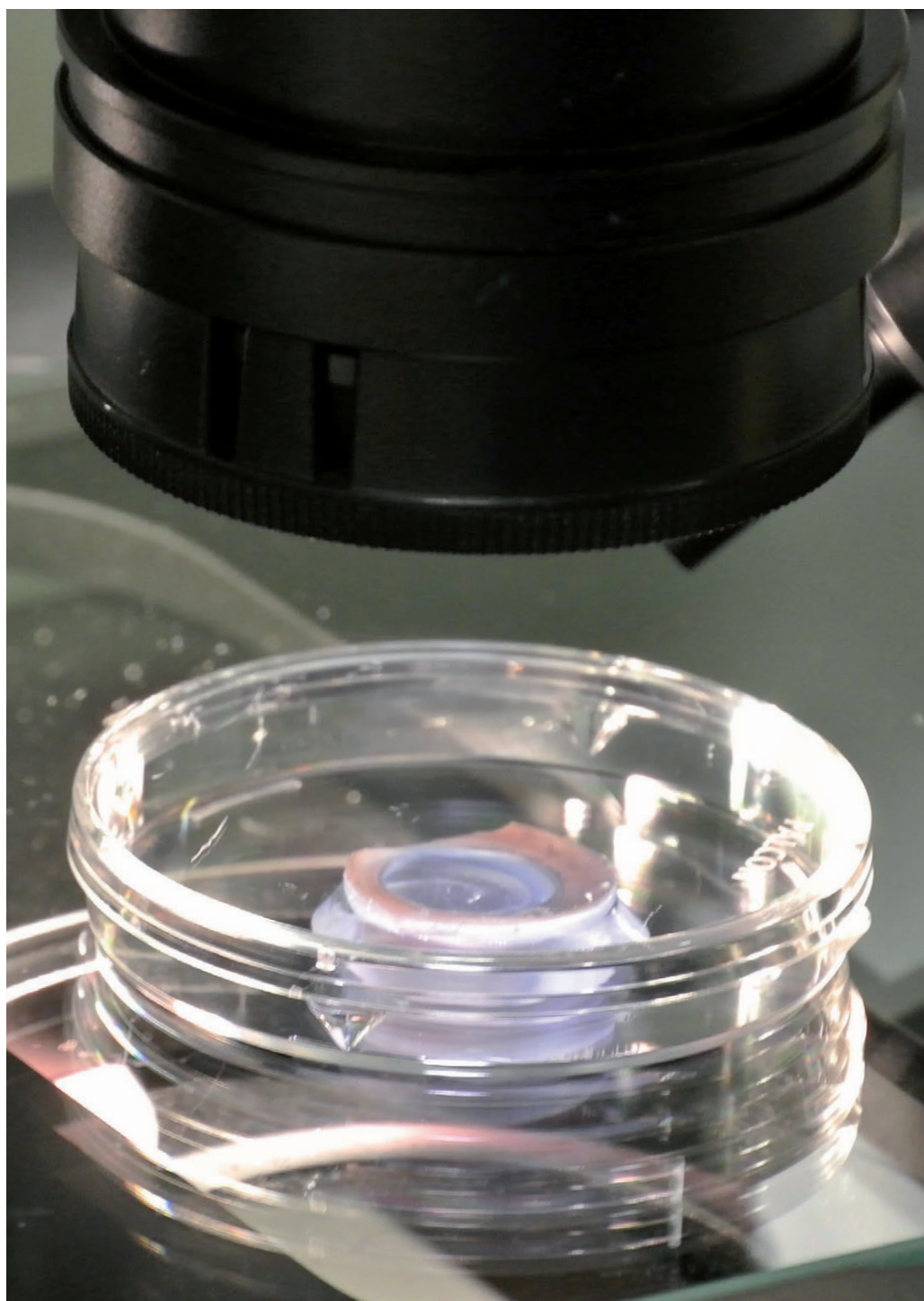


Banque Française  
des Yeux

# REVOIR

Bulletin N° 167 Avril 2022 - 2,30 €

ISSN 2426-8127



## Sommaire

Rapport d'activité 2021  
p. 2 à 4

Prix 2022 BFY  
p. 5

Greffes à but  
humanitaire  
p. 6

Convocation  
à l'Assemblée Générale  
de la BFY  
p. 7

Voir page 7

**Convocation**  
à l'assemblée  
générale

**Samedi 04 juin  
2022 à 11h**

au siège social  
de l'association  
172 Rue de  
Charonne  
75011 PARIS

# Rapport d'activité 2021

## Greffons cornéens : Prélèvements - Validation - Distribution

Isabelle Sourati, *Pharmacien responsable BFY*

### 1. Activité de Prélèvement

#### A. DONNÉES GLOBALES

En 2021 le laboratoire de la Banque Française des Yeux a traité :

- 1 543 cornées issues de prélèvements à cœur arrêté
- 191 cornées prélevées sur donneurs en mort encéphalique.

Soit un total de 1 734 cornées prélevées à but thérapeutique.

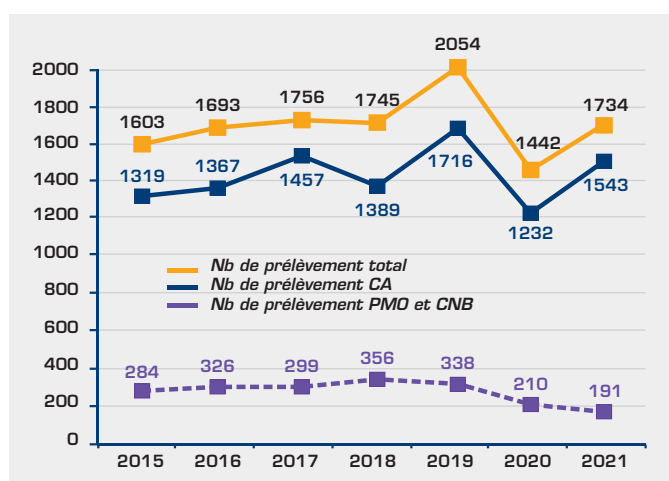


Figure 1 : évolution des prélèvements de cornées depuis 2015.

#### ÂGE MOYEN DES DONNEURS

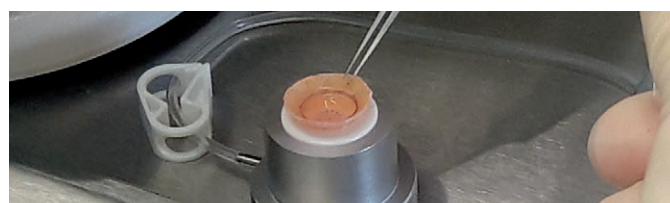
	2017	2018	2019	2020	2021
CA	72 ans	71 ans	71,5 ans	70,5 ans	73 ans
PMO	59 ans	60 ans	61 ans	58 ans	57 ans

L'âge moyen des donneurs reste stable en 2021 pour les prélèvements multi-organes et augmente légèrement pour les prélèvements sur donneurs à cœur arrêté.

#### DÉLAI MOYEN DE PRÉLÈVEMENT

	2017	2018	2019	2020	2021
CA	14H00	14H30	14H00	14H00	16h00

Le délai moyen de prélèvement des cornées sur donneur à cœur arrêté reste identique depuis 2017.



### B. DÉTAIL DES PRÉLÈVEMENTS PAR CENTRE HOSPITALIER

Grâce au démarrage de l'activité sur les sites de l'hôpital des Diaconesses (Paris) et du CH de Melun (77), le nombre d'établissements préleveurs s'élève à 30 en 2021.

La répartition par établissement, des prélèvements des 1 734 cornées est présentée dans le tableau 1.

#### NOMBRE TOTAL DE CORNÉES PRÉLEVÉES (CA+ PMO)

CA + PMO	2019	2020	2021
BEAUJON	74	32	34
BEGIN	4	2	0
BICÊTRE	75	32	44
BICHAT	28	6	18
CHARTRES	56	78	76
COCHIN	147	97	90
COMPIÈGNE	108	64	100
GH DIACONESSES			16
DREUX	36	12	22
EAUBONNE	36	10	28
FOCH	126	100	120
FONDATION ROTHSCHILD	44	18	22
H. MONDOR	170	136	148
HEGP	54	46	66
GHEF – MARNE-LA-VALLÉE	201	220	200
GHEF – MEAUX	150	83	58
LARIBOISIÈRE	76	36	38
LAON	52	28	26
MELUN			36
MONTFERMEIL	58	26	57
NECKER	12	8	10
ORLÉANS	103	38	59
PERCY	38	8	0
PITIÉ SALPÊTRIÈRE	26	16	18
POISSY SAINT-GERMAIN	80	58	128
PONTOISE	42	12	10
SAINT-LOUIS	28	36	14
SAINT-DENIS	72	82	76
SUD FRANCILIEN	70	68	88
VERSAILLES	88	90	132
<b>TOTAL</b>	<b>2 054</b>	<b>1 442</b>	<b>1 734</b>

Tableau 1 : nombre de cornées prélevées par établissement.

PMO : prélèvement multi-organes  
CA : prélèvement Cœur Arrêté

## 2. Taux de greffe et causes d'élimination

	NB DE CORNÉES PRÉLEVÉES	NB DE CORNÉES GREFFÉES	TAUX DE GREFFE	NB DE CORNÉES ÉLIMINÉES	TAUX D'ÉLIMINATION
Prélèvements PMO	191	122	64 %	69	36 %
Prélèvements à CA	1 543	669	43 %	874	57 %
<b>TOTAL</b>	<b>1 734</b>	<b>791</b>	<b>45,5 %</b>	<b>943</b>	<b>54,5 %</b>

^ **Tableau 2** : taux de greffe et d'élimination.

Le taux de greffe en 2021 est en baisse par rapport aux années précédentes. Le détail des causes d'élimination est présenté dans les *tableaux 3 et 4*. Le pourcentage est calculé par rapport au nombre de cornées prélevées. Ce taux, très important en 2021 (54,5 %), est dû essentiellement à l'augmentation de l'élimination des cornées pour mauvaise qualité endothéliale.

### A. CAUSES D'ÉLIMINATION DES CORNÉES PRÉLEVÉES À CA

CAUSES D'ÉLIMINATION CA (en %)	2019	2020	2021
Mauvaise qualité endothéliale	19,2 %	24,2 %	<b>32,1 %</b>
Sérologie positive	9,7 %	6,6 %	<b>9,4 %</b>
Sérum inexploitable ou qté insuf.	1 %	0,8 %	<b>3,1 %</b>
Contamination	3,1 %	3,7 %	<b>3,4 %</b>
Prélèvements défectueux	3,3 %	2,8 %	<b>4,5 %</b>
Divers (hémodilution et CIM)	1,5 %	2,3 %	<b>2,7 %</b>
Absence receveur	1,5 %	0	<b>0</b>
Autre	2,6 %	1,6 %	<b>1,4 %</b>
<b>TOTAL</b>	<b>41,9 %</b>	<b>48,4 %</b>	<b>56,4 %</b>

^ **Tableau 3** : causes d'élimination des cornées prélevées à CA.

### B. CAUSES D'ÉLIMINATION DES CORNÉES PRÉLEVÉES LORS EME

CAUSES D'ÉLIMINATION EME (en %)	2019	2020	2021
Mauvaise qualité endothéliale	13 %	17,1 %	<b>25,7 %</b>
Contamination	0,9 %	1,4 %	<b>1,0 %</b>
Prélèvement défectueux	2,7 %	3,3 %	<b>6,3 %</b>
Contre-indication médicale hémodilution sérologie positive	6 %	1 %	<b>2,1 %</b>
Divers	0 %	1,9 %	<b>1,0 %</b>
Absence de receveur	0,6 %	0	<b>0</b>
<b>TOTAL</b>	<b>23,2 %</b>	<b>35,7 %</b>	<b>36,1 %</b>

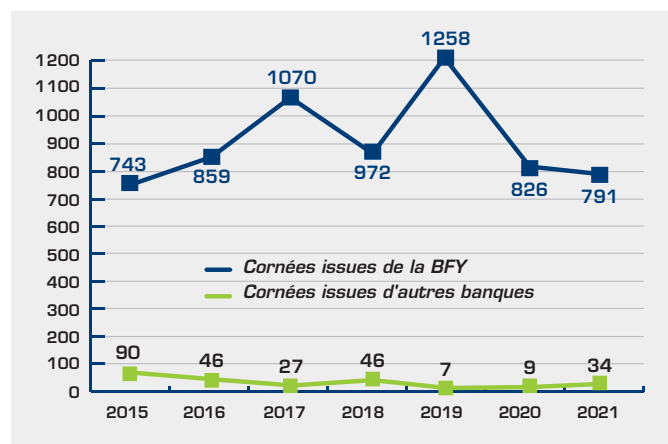
^ **Tableau 4** : causes d'élimination des cornées prélevées en EME.

## 3. Activité de distribution et échanges inter banques françaises

### DISTRIBUTION DE GREFFONS CORNÉENS

Le nombre de cornées distribuées en 2021 est de 825 contre 835 en 2020, soit 10 cornées de moins. 791 cornées sont issues des prélèvements conservés par la BFY et 34 cornées proviennent d'autres banques de cornées françaises (figure 2).

28 sites de greffe affiliés à la BFY ont bénéficié de 816 cornées (tableau 5), 9 cornées ont été exportées vers l'hôpital militaire d'Abidjan.



^ **Figure 2** : origine des cornées distribuées par la BFY.



# Rapport d'activité 2021

## Greffons cornéens : Prélèvements -Validation-Distribution

RÉPARTITION DES CORNÉES PAR ÉTABLISSEMENT GREFFEURS	NOMBRE GREFFÉS EN 2021
FONDATION ROTHSCHILD	328
HÔPITAL COCHIN	231
CLINIQUE PIERRE CHEREST	79
CLINIQUE SAINT JEAN-DE-DIEU	32
POLYCLINIQUE CÔTE BASQUE SUD	30
CLINIQUE SAINTE GENEVIÈVE	18
CLINIQUE JOUVENET	16
CLINIQUE SAINT ANDRÉ	12
CCA AVICENNE	8
HIA PERCY	8
CHIC POISSY/SAINT GERMAIN	7
HÔPITAL FOCH	7
CHNO DES 15/20	5
CLINIQUE DE L'UNION	5
CLINIQUE DELAY	5
CHR ORLÉANS	4
HÔPITAL NECKER	4
CHU DE BICÊTRE	3
CLINIQUE DE LA MUETTE	3
CLINIQUE DE MEUDON	2
CMC ROOSEVELT	2
CHRU BESANÇON	1
CLINIQUE CARDELLA	1
CLINIQUE CAVE	1
CLINIQUE LES-EAUX-CLAIRES	1
CLINIQUE MONT-LOUIS	1
HÔPITAL ROBERT DEBRÉ	1
POLYCLINIQUE DU VAL-DE-LOIRE	1
<b>Sous-total</b>	<b>816</b>
<b>EXPORTATION</b>	
HÔPITAL MILITAIRE D ABIDJAN	9
<b>TOTAL</b>	<b>825</b>

^ **Tableau 5 :** répartition de la distribution des cornées par établissement greffeur.

Sur les 816 cornées distribuées, 91 cornées ont été préparées en banque pour des greffes endothéliales avec la technique DSAEK.

Les greffes par la technique DMEK sont toujours majoritaires bien que légèrement en baisse en 2021 [figure 3].

**Figure 3 :** > évolution des techniques des greffes.

## 4. Conclusions et objectifs 2022

En 2021, l'épidémie de SARS Cov2 a eu un impact modéré sur l'activité de la banque. Le nombre de prélèvement a augmenté par rapport à 2020 mais reste en dessous du chiffre de 2019, qui est une année référence.

Le nombre de cornées greffées est identique à 2020 mais le taux de greffe étant inférieur à celui de 2020, ce nombre supérieur de cornées n'a pas permis de greffer plus de patients.

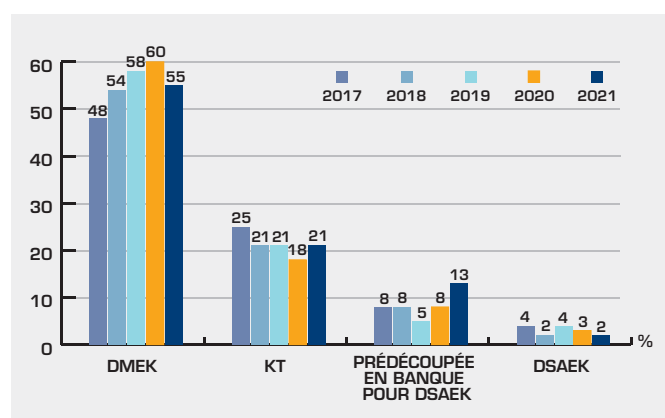
Le pourcentage d'élimination trop élevé devra être corrigé en 2022.

L'objectif pour 2022 sera de retrouver l'activité de 2019 au minima pour pouvoir augmenter le nombre de patients greffés.

### REMERCIEMENTS :

Toute l'équipe de la Banque Française des Yeux souhaite remercier pour tout le travail et les efforts consentis à l'amélioration des prélèvements, de la conservation et de la distribution des greffons cornéens :

- l'agence de la Biomédecine et son service de régulation et d'appui région 7,
- les coordinations hospitalières de prélèvements d'organes et de tissus,
- les agents des états civils et des chambres mortuaires des hôpitaux préleveurs,
- les chirurgiens greffeurs et tout le personnel des blocs opératoires impliqué dans l'activité de greffe,
- le laboratoire CERBA pour la réalisation des analyses virologiques



## SOUTIEN À LA RECHERCHE EN OPHTALMOLOGIE PRIX 2022 de la BFY

En 2022, la Banque Française des Yeux soutient toujours la recherche en ophtalmologie.

Deux prix de **12 000€** seront décernés le 4 juin sur les thèmes de recherche :

- LE PRÉLÈVEMENT DE CORNÉE
- LA CONSERVATION DE CORNÉE
- LA GREFFE DE CORNÉE

► **Date limite de dépôt des dossiers**  
**20 mai 2022**

**Demande du dossier de candidature**  
à [contact@bfy.asso.fr](mailto:contact@bfy.asso.fr)



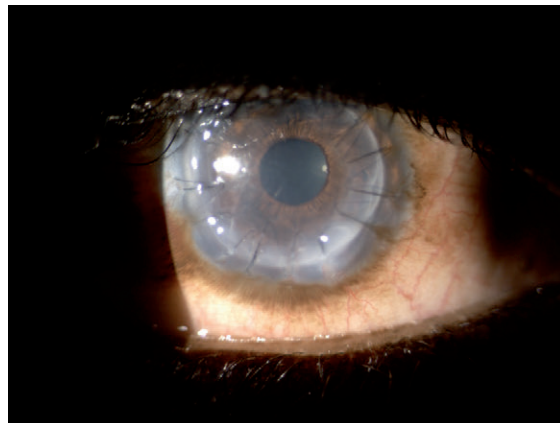
## Greffes à but humanitaire

### Hôpital Militaire d'Abidjan - Côte d'Ivoire

En juillet 2021 puis en décembre 2021, 9 cornées ont pu être envoyées gracieusement à l'hôpital militaire d'Abidjan en Côte d'Ivoire.

Le Docteur Patrick ATTA, chirurgien ophtalmologiste et responsable de la banque de cornées de Côte d'Ivoire assisté de Monsieur Dounafouo KOULIBALY, coordinateur de la banque de cornées, a pu greffer ses patients leur permettant ainsi de recouvrer la vue et d'améliorer leur qualité de vie au quotidien.

Toute l'équipe de la Banque Française des Yeux a été heureuse de participer à ce programme de greffe à but humanitaire.



^ Figure 1 : cornée après greffe

## Nouveau site internet de la BFY

Nous avons entièrement revu notre site internet, n'hésitez pas à y jeter un œil.

<https://banquefrancaisedesyeux.org>



# CONVOCATION ASSEMBLÉE GÉNÉRALE

Madame, Monsieur,

Nous vous informons de la tenue de l'Assemblée Générale Ordinaire de la Banque Française des Yeux qui aura lieu le :

**Samedi 04 juin 2022 à 11h**

**au siège social de l'association, 172 rue de Charonne - 75011 PARIS**

**Avec l'ordre du jour suivant :**

1. Compte rendu d'activité 2021 - Perspectives 2022
2. Rapport du trésorier - Approbation des comptes 2021
3. Budget prévisionnel 2022
4. Revue REVOIR
5. Renouvellement du tiers sortant \*
6. Questions diverses
7. Présentation des travaux des lauréats 2021 des prix de la BFY

*\* Tiers sortant 2021 : Pr F. CHIAMBARETTA - Pr P. FOURNIE - Pr P. GAIN - M J-F. FIACSAN - Pr P-Y. ROBERT - M D. TOUBEAU*

En vous remerciant de votre participation ou de votre pouvoir, nous vous prions d'agréer Madame, Monsieur, l'expression de nos sentiments les meilleurs.

Professeur Marc MURAINÉ  
Président



## POUVOIR

**À adresser à : BANQUE FRANÇAISE DES YEUX – 172 Rue de Charonne – 75011 PARIS**

Mme, M. ....

Demeurant à .....

Donne pouvoir à M. ....

Pour me représenter à l'Assemblée Générale de la Banque Française des Yeux qui se tiendra le **samedi 04 juin 2022** à 11h au siège de la BFY – 172 rue de Charonne – 75011 PARIS.

Fait à .....

Le ..... Signature .....

*(Faire précéder la signature de la mention manuscrite : Bon pour Pouvoir)*



Fondée en 1948, reconnue d'utilité publique en 1961, la Banque Française des Yeux lutte contre la cécité et, dans ce but, s'est fixé les objectifs suivants :

- **Inform**er le grand public et les professionnels de santé sur le don de la cornée par la diffusion de brochures et publication de la **revue REVOIR**
- **Assur**er le prélèvement, la conservation, la sécurisation et la distribution des greffons cornéens auprès des chirurgiens
- **Aider** la recherche en ophtalmologie.

Reconnue  
d'utilité publique

172 rue de Charonne  
75011 Paris  
Tél. 01 42 77 19 21



**Banque Française  
des Yeux**



Directeur de la publication : Pr Marc MURAINÉ  
Rédacteur en Chef : Pr Pierre-Yves ROBERT  
Dépôt légal n° 786 - Avril 2022  
Maquette : Catherine Protoyerides  
Imprimé par Prévost Offset

#### BUREAU DU CONSEIL D'ADMINISTRATION

*Président d'Honneur* : Pr J.P. ADENIS

*Président* : Pr M. MURAINÉ

*Vice-Présidents* : Pr P.Y. ROBERT - Pr C. BURILLON

*Secrétaire Général Administratif* : Pr J.L.

BOURGES

*Secrétaire Général Médical* : Pr E. GABISON

*Secrétaire Général Adjoint* : Pr J.M. LEGEAIS

*Trésorier* : M. J.F. FIACSAN

*Trésorier Général Adjoint* : Dr E. HACHET

## Comment aider la Banque Française des Yeux

La Banque Française des Yeux est une association loi 1901, reconnue d'Utilité Publique, qui lutte contre la cécité en permettant la réalisation de greffe de cornée chez des patients malvoyants. Elle assure ses activités de prélèvement, sécurisation et distribution des greffons au sein de son laboratoire grâce à une équipe de 12 salariés et elle apporte également un soutien financier à la recherche en ophtalmologie.

**Vous voulez nous aider à poursuivre nos actions et à améliorer l'accès à la greffe pour des patients atteints de cécité ?  
Devenez adhérent à la Banque Française des Yeux en nous retournant le formulaire ci-dessous avec votre règlement.**

Madame ☐ Mademoiselle ☐ Monsieur ☐

Votre nom : .....

Votre prénom : .....

Votre adresse : .....

Code postal : ..... Ville .....

### Je souhaite aider la Banque Française des Yeux par mon adhésion

- ☐ 60 € (50 € et revue REVOIR 10 €) **membre actif**
- ☐ 80 € (70 € et revue REVOIR 10 €) **membre donateur**
- ☐ 150 € (140 € et revue REVOIR 10 €) **membre bienfaiteur**

☐ Je souhaite faire un don libre de  
..... €

Les règlements sont à libeller à l'ordre de la Banque Française des Yeux

☐ Chèque Bancaire ☐ C.C.P PARIS 7448-82 K ☐ Virement CCP

Les cotisations et les dons à la Banque Française des Yeux feront l'objet d'un certificat de déduction fiscale.



**Banque Française des Yeux**

172 rue de Charonne - 75011 Paris - Tél. 01 42 77 19 21